



Ausschreibung Kreismeisterschaft 2026

Schützenkreis Hohen-Urach

- Neuerungen:
- Lupi Schüler / Jug/Jun nach Dettingen
 - LGAuflage nach Dettingen
 - LP Auflage nach Dettingen
 - neue Termine
 - Anzahl Mitarbeiter der Vereine nach Starts aus dem Jahr 2025 errechnet
 - Klasseneinteilung / Wettbewerbe nach SPO 2026 überarbeitet
 - 1/10 Wertung für alle Auflage Disziplinen außer KK 100m, SpoPi, Freie Pistole
 - 1/10 Wertung für Luftgewehr, KK Liegend 50 m
 - Meldeschluss aktualisiert

Die komplette Ausschreibung ist den Teilnehmern zur Kenntnis zu geben und dazu im Schützenhaus oder auf dem Schießstand öffentlich auszuhängen

Ausschreibung Kreismeisterschaft 2026

1. Wettkampfklassen:

Im Sportjahr 2026 (01.01.2026 – 31.12.2026)

Abk.	Kl.-Nr.	Klasse	Alter	Jahrgang
HER1	10	Herrenklasse 1	21-40 Jahre	1986-2005
D1	11	Damenklasse 1	21-45 Jahre	1986-2005
HER2	12	Herrenklasse 2	41-50 Jahre	1976-1985
D2	13	Damenklasse 2	41-50 Jahre	1976-1985
HER3	14	Herrenklasse 3	51-60 Jahre	1966-1975
D3	15	Damenklasse 3	51-60 Jahre	1966-1975
HER4	16	Herrenklasse 4	ab 61 Jahre	1965-1956
D4	17	Damenklasse 4	ab 61 Jahre	1965-1956
HER5*	18	Herrenklasse 5	ab 71 Jahre	1955 und älter
D5*	19	Damenklasse 5	ab 71 Jahre	1955 und älter
K	20	Schülerklasse männlich	12-14 Jahre	2012 und jünger
K	21	Schülerklasse weiblich	12-14 Jahre	2012 und jünger
J	30	Jugendklasse männlich	15-16 Jahre	2010-2011
J	31	Jugendklasse weiblich	15-16 Jahre	2010-2011
JUA	40	Juniorenklasse 1 männlich	19-20 Jahre	2006-2007
JUA	41	Juniorenklasse 1 weiblich	19-20 Jahre	2006-2007
JUB	42	Juniorenklasse 2 männlich	17-18 Jahre	2008-2009
JUB	43	Juniorenklasse 2 weiblich	17-18 Jahre	2008-2009
HB2	90	Körperbehindertenklasse SH2/AB2 mit Hilfsm.		00-99 Jahre
HB1M	92	Körperbehindertenklasse SH1/AB1 m. ohne Hilfsm.		00-99 Jahre
HB1W	93	Körperbehindertenklasse SH1/AB1 w. ohne Hilfsm.		00-99 Jahre
AB3	94	Körperbehindertenklasse AB3 mit Hilfsm.		00-99 Jahre
SH3	96	Körperbehindertenklasse SH3 ohne Hilfsm.		00-99 Jahre

* Nur bei den KM, ab BM Start in HER4 bzw. D4

Auflageschießen nach SPO Teil 9:

Abk.	Kl.-Nr.	Klasse	Alter	Jahrgang
S0**	68	Seniorenklasse 0 männlich	41-50 Jahre	1985-1976
DS0**	69	Seniorenklasse 0 weiblich	41-50 Jahre	1985-1976
S1	70	Seniorenklasse I männlich	51-60 Jahre	1975-1966
DS1	71	Seniorenklasse I weiblich	51-60 Jahre	1975-1966
S2	72	Seniorenklasse II männlich	61-65 Jahre	1965-1961
DS2	73	Seniorenklasse II weiblich	61-65 Jahre	1965-1961
S3	74	Seniorenklasse III männlich	66-70 Jahre	1960-1956
DS3	75	Seniorenklasse III weiblich	66-70 Jahre	1960-1956
S4	76	Seniorenklasse IV männlich	71-75 Jahre	1955-1951
DS4	77	Seniorenklasse IV weiblich	71-75 Jahre	1955-1951
S5	78	Seniorenklasse V männlich	72-99 Jahre	1950-und älter
DS5	79	Seniorenklasse V weiblich	72-99 Jahre	1950-und älter

** Nur bei den KM

Schüler unter 12 Jahren benötigen eine Ausnahmegenehmigung, die dem Gesamtleiter der betreffenden Anlage im Original vorzulegen ist. Ansonsten verfällt die erteilte Starterlaubnis.

Für alle Schüler in den waffenrechtlich relevanten Disziplinen ist das Geburtsdatum, nicht der Jahrgang, entscheidend für die Teilnahme an den KM 2026.

Bei allen minderjährigen Schützen / -innen muss die schriftliche Einverständniserklärung des Personensorgeberechtigten zur KM mitgeführt werden oder dieser ist selbst anwesend. Seit dem 25.07.2009 gilt für das Schießen mit großkalibrigen Waffen die neue Altersgrenze von 18 Jahren (Es ist das Geburtsdatum relevant nicht der Jahrgang), ausgenommen sind Einzellader-Langwaffen mit glatten Läufen. Behandlung von Ausnahmegenehmigungen wie bei Schülerklasse und Altersgrenze 12 Jahre.

Die komplette Ausschreibung ist den Teilnehmern zur Kenntnis zu geben und im Schützenhaus oder auf dem Schießstand öffentlich auszuhängen !

2. Ausgetragene Wettbewerbe:

Zur Austragung kommen die in der **Anlage 7** aufgeführten Wettbewerbe und Klassen. Außerdem die Rahmenprogramme / Traditionswettbewerbe GK 100m liegend (1.92) (in den **Anlagen 1+2** aufgeführt) sowie den Wettbewerben Schnellfeuerpistole cal 22 kurz, FP-Auflage, SpoPi Auflage Unterhebelrepetiergewehr und Selbstladegewehr.

Die Mannschaftsstärke beträgt In allen Wettbewerben 3 Schützen bzw. Schützinnen.

3. Austragungstermine und Austragungsort

Die Termine und Schießanlagen sind in der **Anlage 3** aufgeführt. **Anlage 6** für das Flintenschießen ist zu beachten.

4. Teilnahmeberechtigung

Die Teilnehmer müssen einem Verein im Schützenkreis Hohen-Urach und somit dem Württembergischen Schützenverband angehören.

Die Teilnahme bei der Vereinsmeisterschaft ist Voraussetzung für einen Start bei der KM. Jeder kann nur für sich und auf seinem Namen starten.

5. Startgeld

Für alle zugelassenen Teilnehmer und Mannschaften wird ein Startgeld erhoben. Es wird vom Kreis in Rechnung gestellt.

Trapp, Skeet, GK 300m (Standgeld ist zusätzlich vom Teilnehmer vor Ort zu bezahlen)	3,00 €
Gk Revolver / Pistole (Gebrauchsrevolver, -pistolen)	8,00 €
GK 100m (Selbstladegewehr, Ordonnanzgewehr, Unterhebelrep.-gewehr)	8,00 €
KK Freie Waffe	6,00 €
KK-Engl.Match	5,00 €
KK Sportpistole, Freie Pistole, ZF Pistole .30/.38	5,00 €
KK Sportgewehr, KK 100m	5,00 €
Perkussionspistole / -gewehr, andere Vorderlader	5,00 €
Startgeld alle anderen nicht aufgeführten Disziplinen	4,00 €
Schülerklasse LG / LG 3-St.	2,00 €
Mannschaftsstartgeld (ohne Schüler, Jugend)	2,00 €
Kreisschützenkönig 5 Schuss	1,50 €

Das Startgeld wird abgebucht. Jeder Verein erhält eine Rechnung, auf der die Einzelposten aufgeschlüsselt sind. Für nicht angetretene Schützen und Mannschaften verfällt das Startgeld. Das Startgeld wird in keinem Fall mehr zurückgezahlt !

Die komplette Ausschreibung ist den Teilnehmern zur Kenntnis zu geben und im Schützenhaus oder auf dem Schießstand öffentlich auszuhängen !

6. Gebühren

- 5,00 € - geschlossener Waffenverschluss auf dem Stand
- fehlende Startkarte bzw. Schützenausweis
- fehlende Sicherheitsschnüre oder Safety-Cartridge mit Randausbildung

- 5,00 € - Mannschaftsummeldung

- 25,00 € - Einspruchsgebühr (bei berechtigtem Einspruch erfolgt Rückerstattung)

Der Einspruch hat in jedem Fall schriftlich, unter Hinterlegung der Einspruchsgebühr, bei der Schießleitung zu erfolgen.

7. Auszeichnungen

Meisterschaftsabzeichen Einzel je Klasse in Gold, Silber, Bronze
Mannschaftsringe 1-3 Urkunden (keine Abzeichen)

8. Meldung

8.1 **Dateien der Vereinsanmeldung**

**Die Datei Zusatzmeldung KM.xlsx und Mitarbeiter Meldung 4.DOC müssen an
Kreissportleiter H.-Martin Kärcher**

per Mail werden bis:

Meldeschluss Starts UND Mitarbeiter

6.1.2026

8.2 **Meldung zu weiterführenden Meisterschaften**

Alle an der Kreismeisterschaft teilnehmenden Einzelschützen und Mannschaften werden automatisch zu den Landesmeisterschaften gemeldet.

Die Einzelabmeldung muss vom Schützen(in) persönlich am Stand erfolgen und unterschrieben sein. Die Abmeldung erfolgt dann für die Landesmeisterschaften

Die Bedingungen für die Teilnahme an den Bezirksmeisterschaften werden bekannt gegeben, sobald sie vorliegen.

Die komplette Ausschreibung ist den Teilnehmern zur Kenntnis zu geben und im Schützenhaus oder auf dem Schießstand öffentlich auszuhängen !

9. Allgemeine Bestimmungen

9.1 Allgemeines

Grundsätzlich gilt für die KM die aktuelle Sportordnung des DSB für das Sportjahr 2026.

9.2 Mitarbeiter bei der Kreismeisterschaft

Jeder Verein, der an der Kreismeisterschaft teilnimmt, hat entsprechend der SPO 0.6.1.10 Mitarbeiter zu stellen. Anzahl der Mitarbeiter ist in Anlage 4 festgelegt.

Fehlen Mitarbeiter unentschuldigt und ist die Durchführung der Kreismeisterschaft auf den jeweiligen Anlagen gefährdet, dann ist der Schießleiter berechtigt, Mitarbeiter aus den anwesenden Schützen(innen) zu bestimmen.

Außerdem kann vom Veranstalter der betroffene Verein disqualifiziert werden.

9.3 Kampfgericht

Das Kampfgericht, sowie das Berufungsgericht, wird vom Veranstalter bestimmt.

Kampfgericht:

Robert Schäfer	SV Riederich
Clemens Vollmer	SV Großbettlingen
Kaiser, Jürgen	SV Eningen
Kühfuß, Uwe	SG Bempflingen

Berufungskampfgericht:

Jürgen Heiss	SV Sondelfingen
Heß, Edmund	SV Hengen
Armin Dobmeier	SV Großbettlingen
Martin, Daniel	SV Eningen

9.4 Startberechtigung

Zur Kontrolle der Startberechtigung ist von jedem Teilnehmer bei allen Starts die Startkarte, der Schützenausweis des Württembergischen Schützenverbandes, in Verbindung mit einem gültigen Lichtbildausweis, mitzuführen. Auf dem Schützenausweis müssen die Starts in Zweitvereinen ersichtlich sein.

9.5 Sportgeräte und Ausrüstungskontrolle

Die Kontrolle der Sportgeräte und Ausrüstungen erfolgt unmittelbar vor dem Start. Nachkontrollen können jederzeit durchgeführt werden.

9.6 Scheibenwechsel

Bei allen Wettbewerben, an denen durch die SPO eine Hilfskraft zum Wechseln der Scheiben zugelassen ist, hat der Teilnehmer selbst für einen Scheibenwechsler zu sorgen.

Die komplette Ausschreibung ist den Teilnehmern zur Kenntnis zu geben und im Schützenhaus oder auf dem Schießstand öffentlich auszuhängen !

9.7 Vorderladerwettbewerbe

Bei den Vorderladerwettbewerben hat jeder Teilnehmer, neben Startkarte und dem Schützenausweis, einen gültigen Originalsprengstofflaubnisschein mitzuführen und der Aufsicht unaufgefordert vorzuzeigen.

Die Visiereinrichtungen müssen originalgetreu sein, wobei das Visierblatt des DSB zu beachten ist. Im Übrigen gelten die gesetzlichen Bestimmungen in Verbindung mit der Sportordnung.

Für den Wettbewerb Perkussionsfreigewehr (Withworth) sind keine militärischen Geschosse (Minie) zugelassen.

9.8 Auflageschießen (LG, LuPi, KK-Gewehr, SpoPi Freie Pistole)

Die Auflagen werden vom Veranstalter dem Schützenkreis Hohen Urach gestellt. Eigene Auflagen der Teilnehmer sind nicht zugelassen.

Die Wertung erfolgt in 1/10 Wertung (d.h. max Schusswert 10,9) .

9.9 Körperbehinderte

Körperbehindert, die zur Ausübung Hilfsmittel benutzen, müssen gemäß SPO 0.7.3 den entsprechenden Eintrag des Landesverbandes im Schützenausweis vorweisen.

Die genehmigten Hilfsmittel sind vom Teilnehmer selbst zu stellen.

9.10 Vorschießen

Ergebnisse, die an offiziellen Wettkampftagen der Kreismeisterschaft geschossen werden, können in die Rangliste aufgenommen werden.

Vorgeschossen kann nur nach den Richtlinien der SPO des DSB. Eine Genehmigung zum Vorschießen kann nur von der Kreissportleitung erteilt werden.

Ergebnisse von Teilnehmern, die während der Kreismeisterschaft von übergeordneter Stelle angefordert werden, müssen vor Ablauf der Einspruchsfrist auf den entsprechenden Anlagen vorliegen. Die schriftliche Bestätigung der Ergebnisse ist anschließend beim Kreissportleiter nachzureichen.

Qualifikationsergebnisse, bei Krankheit oder beruflicher Abwesenheit, werden nicht in der Wertung berücksichtigt.

Die komplette Ausschreibung ist den Teilnehmern zur Kenntnis zu geben und im Schützenhaus oder auf dem Schießstand öffentlich auszuhängen !

9.11 Sicherheit

Waffen

- dürfen auf der Schießanlage nur in den dafür bestimmten Transportbehältern (Koffer / Taschen) transportiert werden.
- sind generell mit geöffneten Verschlüssen/Ladeklappen, Feuerwaffen mit Sicherheitsschnüren oder Safety-Cartridge mit Randausbildung, zu transportieren
- dürfen nur in dem dafür vorgesehenen Bereich auf dem Schießstand und bei der Waffenkontrolle aus- /eingepackt werden.
- Ziel- und Anschlagsübungen sind nur auf dem Schützenstand in Zielrichtung gestattet.
- Schützen, die ihre Magazine/Waffen mit mehr als der zugelassenen/angesagten Anzahl von Patronen laden, werden sofort vom Stand verwiesen und für diesen Wettbewerb disqualifiziert.
- Flinten sind nach jedem Durchgang sofort mit abgeknicktem Lauf auf den Gewehrständer abzustellen.
- Magazine für Selbstladegewehre dürfen maximal eine Kapazität von 10 Schuss in Originalzustand haben, ein nachträglich blockiertes Magazin ist nicht zulässig. Originale 10-Schuß Magazine dürfen verlängert werden, wenn ersichtlich ist, dass die Verlängerung nicht aussieht wie ein Magazinkörper

Verweis nach Probeschießen

- Wenn ein Schütze auch nach 5 Probeschüssen die Scheibe nicht trifft kann er zur Sicherheit der anderen Schützen und des Standpersonals vom Schießleiter zum Abbruch des Wettbewerbes aufgefordert und des Standes verwiesen werden.

Sicherheitsausrüstung für alle GK-Wettbewerbe

- Für alle GK Wettbewerbe und Disziplinen ist ein Gehörschutz, Schutzbrille und Seitenblende zwingend vorgeschrieben. Details siehe Sportordnung

9.12 Mannschaftsmeldung / -ummeldung

Mannschaftsmeldungen / -ummeldung können bis 30 Minuten vor dem Start des ersten Mannschaftsschützen in schriftlicher Form vorgenommen werden.

9.13 Kreisschützenkönig

Geschossen werden 5 Schuss mit dem Luftgewehr oder der Luftpistole stehend aufgelegt. Ab Seniorenklasse 3 kann sitzend aufgelegt geschossen werden. Mit der Luftpistole wird der erzielte Teiler mit Faktor 3/5 bewertet.

Teilnahmeberechtigt sind alle Mitglieder, die ihren Stammverein im Schützenkreis Hohen-Urach nachweisen können und deren Startgeld bezahlt ist.

Die komplette Ausschreibung ist den Teilnehmern zur Kenntnis zu geben und im Schützenhaus oder auf dem Schießstand öffentlich auszuhängen !

9.14 Änderungen

Änderungen der vorliegenden Ausschreibung bleiben dem Veranstalter vorbehalten. Es gilt jeweils die aktuellste Version der Ausschreibung am Wettkampftag.

Die nicht besonders in der Ausschreibung aufgeführten Punkte regeln sich nach der Sportordnung des DSB in der am Tage der Meisterschaft gültigen Fassung.

10. Veröffentlichung der Ergebnisse / Datenschutz

Mit der Meldung und Teilnahme zum Wettbewerb erklärt sich der Teilnehmer aus organisatorischen Gründen mit der elektronischen Speicherung, Verarbeitung und Weitergabe der wettkampfrelevanten personenbezogenen Daten unter Angabe von Name, Vereinsname, Landesverbandszugehörigkeit, Alter, Klasse, Behindertenklasse, Wettkampfbezeichnung, Startnummer und Startzeit einverstanden. Er willigt ebenfalls in die Veröffentlichung der Start- und Ergebnislisten sowie, evtl. Fotos vom Wettkampf und der Siegerehrung in Aushängen, im Internet, auf Facebook und anderen sozialen Medien sowie in weiteren Publikationen des Kreises Hohen Urach, Bezirk Neckar, WSV, Deutschen Schützenbundes oder seiner weiteren Untergliederungen ein.

Teilnehmer, die gegen diese Veröffentlichung im Nachhinein Widerspruch einlegen, werden disqualifiziert. Die Ergebnislisten werden bei einem Widerspruch gegen die Veröffentlichung nicht geändert, sie bleiben bestehen.“

11. Siegerehrung

Die Siegerehrung findet im Anschluss an den Kreisschützentag am 18.4.2026 in der Festhalle Wittlingen Grabenstetten statt.

Die Siegerehrung ist ein Bestandteil der Meisterschaft. Wer bei der Siegerehrung nicht anwesend ist, hat keinen Anspruch auf sein Meisterschaftsabzeichen.

Die Anlagen 1- 7 sind Bestandteile dieser Ausschreibung!

gez.: Kreis-Sportleiter

Hans-Martin Kärcher

gez.: stellv. Kreis-Sportleiter

Wolfgang Schöllhammer

Die komplette Ausschreibung ist den Teilnehmern zur Kenntnis zu geben und im Schützenhaus oder auf dem Schießstand öffentlich auszuhängen !

Anlage 1

Ergänzung Ausschreibung zur KM 2026 - Ordonnanzgewehr 1.58 O/G + 1.92

Programm	10 Wertungsschüsse, max. 3 Probeschüsse auf separate Scheibe oder Spiegel; die Probeschüsse können, müssen nicht abgegeben werden.		
Waffen entspr. SPO 1.58	Repetiergewehre, die bis einschl. 31.12.1963 als Ordonnanzwaffen geführt wurden. Der Nachweis der Originaltreue obliegt dem Schützen. Unterhebelrepetierer und Halbautomaten sind nicht zugelassen. Mehrlader sind als Einzellader zu verwenden.		
Mündungsbremsen	nicht gestattet.		
Laufbeschwerden	nicht gestattet.		
Waffengewicht	entsprechend der Ordonnanzausführung, keine Zusatzgewichte.		
Abzugswiderstand	mind. 1500 Gramm.		
Munition	alle ZFP bis Kaliber 8 mm.		
Visierung	Originalvisierung (Lochvisierungen und Feinvisiere siehe auch Anlage 2) wie an Truppe ausgeliefert, nur Originale, keine Nachbauten. Diopter und Zielfernrohr unzulässig.		
Gebräuchliche Loch- und Feinvisierungen	Hersteller	Modell	Kaliber
	<hr/>		
	US-Springfield	1903A3	.30-06
	Enfield	P-14	.303 British
	US Enfield	P-17	.30-06
	MAS	1936	7,5 mm franz.
		1936 CR	
	MAS	39	7,5 mm franz.
	MAS	1936/51	7,5 mm franz.
	FR-8		.308 Winch.
	Enfield	1 Mk. 5	.303 British
	Enfield	4 Mk. 1	.303 British
	Enfield	5 Mk. 1	.303 British
Feinvisiere für Schwedenmauser Kaliber 6,5 x 55	M 38 wird als Originalvisier eingesetzt und ist höhenverstellbar.		
	M 55 Originalvisier muss entfernt werden und wird durch Feinvisier M 55 ersetzt werden (höhenverstellbar)		
	M 58 Originalvisier muss entfernt werden und wird durch Feinvisier M 58 ersetzt werden (höhen- und seitenverstellbar).		
Anschlagsart	Für 1.58: Liegend freihändig Gewehriemen (Tragriemen) darf verwendet werden Für 1.92: Liegend aufgelegt; Gewehriemen (Tragriemen) darf nicht verwendet werden. Ab Herrenklasse 3, oder bei Behinderung gleichberechtigt auch sitzend aufgelegt		
Schießzeit - Scheiben	20 Minuten	Wettkampfscheiben 100 m.	
Qualifikation	VM-Ergebnis für Zulassung zur KM erforderlich;		
Klassen	Damen-/ Herrenklasse 1-5 siehe Anlage 7		
Sosntiges	Für 1.58 O/G: Zentrumswertung (wie Vorderladerdisziplinen)		
	Für 1.92: 10 Wertungsschüsse nach 7.0.7.1, Einzelwertung in allen 5 Klassen; Mannschaftswertung 3 Schützen ohne Klassenunterteilung, beliebig viele Mannschaften je Verein. Siehe auch Anlage 7 Ringwertung .d.h. verletzter Ringwert zählt – keine Zentrumswertung. Verkleinerungseinsätze bei einer Lochkimme sind zulässig		

Die komplette Ausschreibung ist den Teilnehmern zur Kenntnis zu geben und im Schützenhaus oder auf dem Schießstand öffentlich auszuhängen !

Ergebnisgleichheit	nach Mouchen, dann nach SpO Regel 7.0.8.1 + 7.0.8.2.
Auszeichnung	Meisterschaftsabzeichen Einzel je Klasse in Gold, Silber, Bronze für Rang 1, 2, 3; Mannschaftsränge 1-3 Urkunden, jedoch keine Meisterschaftsabzeichen.
Störungen	müssen während der regulären Schießzeit behoben werden. Eine Zeitverlängerung ist nicht möglich.
Wechsel der Waffe	Der Schütze muss das gesamte Wettkampfprogramm mit derselben Waffe schießen. Ein Wechsel bei Waffendefekt ist nur mit Erlaubnis des Schießleiters unter Verwendung einer kontrollierten Ersatzwaffe gleichen Kalibers erlaubt. Zusätzliches Probeschießen ist nicht gestattet

Die komplette Ausschreibung ist den Teilnehmern zur Kenntnis zu geben und im Schützenhaus oder auf dem Schießstand öffentlich auszuhängen !

Anlage 2

Ergänzung Ausschreibung zur KM 2026 – zulässige Visierungen Ordonnanzgewehr 1.58 O/G

Erläuterung zum Thema: Visierung

Offene Visierungen:

Visierung: originalgetreue offene Kimme/Korn Visierung entsprechend dem jeweiligen Waffenmodell.

--- Abweichend hiervon sind – wie seit Jahren bereits – für die „Schweden-Mauser-Modelle m/96, m/38, m/41 und m/41B auch die „Schwedischen Feinvisiere“ zugelassen.

(Das „Visier-Zielbild“ wird hierdurch nicht verändert.)

--- Beim Modell Mauser K98k ist alternativ zur üblichen --- V-Kimme/Dachkorn-Visierung auch eine U-Kimme/Balkenkorn-Visierung zugelassen.

(Es gibt eine K98k-Variante „Kar. 1937“, die mit dieser Visierung für Portugal gebaut wurde.)

Geschlossene Visierungen:

Visierung: originalgetreue Lochkimme (fest oder verstellbar) / Korn - Visierung entsprechend dem jeweiligen Waffenmodell. Zusätzliche Einsätze oder Veränderungen sind nicht erlaubt.

--- Abweichend hiervon sind – wie seit Jahren bereits – für die „Schweden-Mauser-Modelle m/96, m/38, m/41 und m/41B aber die Diopter (**Modelle Pramm und Söderin**) zugelassen, wie sie in der schwedischen Heimwehr verwendet wurden.

Korn: Das Original-Korn muss auf der Waffe verbleiben und ist weiterhin Teil der Visiereinrichtung. Korntunnel, welche das Originalkorn umschließen, sind erlaubt.

Nicht zugelassen sind Zielfernrohre, sonstige optische Visiere sowie Matchdiopter und Diopter mit...

- Lochscheiben mit unterschiedlich großen Durchblicköffnungen, *)

- der Möglichkeit, die Größe der Durchblicköffnung mittels Irisblende oder sonstigen technischen Möglichkeiten zu verändern,

--- Optische Einsätze sowie jede Art von Filtern sind in keinem Teil der Visiereinrichtung erlaubt.

*) Ausnahme hiervon sind die Modelle „FR 7“ und „FR 8“ der spanischen paramilitärischen Guardia Civil, welche Spanien in den 1950er- und 1960- Jahren aus alten Mauser-Repetierern baute. Diese Modelle sind i. d. R. mit „Lochscheibendioptern“ ausgestattet.

FR 7 und FR 8 sind DSB-zugelassen, wenn die standardmäßige „Mündungsvorrichtung“ entfernt wird.

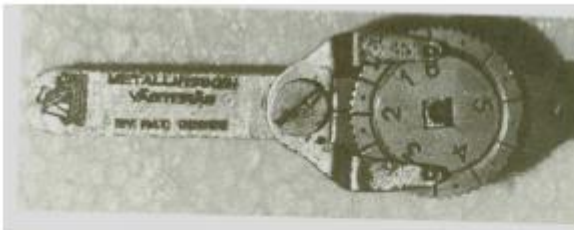
Detailabbildungen siehe folgende Seiten:

Die komplette Ausschreibung ist den Teilnehmern zur Kenntnis zu geben und im Schützenhaus oder auf dem Schießstand öffentlich auszuhängen !

Offene Visierungen :

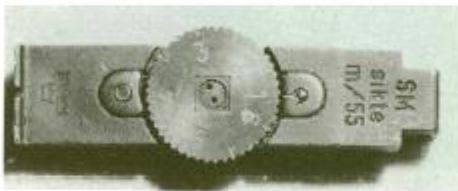
Feinvisiere für Schweden-Mauser m/96, m/38, m/41 und m/41B

Quelle: Visier m/38, m/55 und m/58: „Die leichten schwedischen Infanteriegewehre - Armee und Heimwehr“ von Carsten Schinke, Journal Verlag, - jetzt DWJ-Verlags-GmbH, Blaufelden.



Feinvisier m/38 aus Messing mit einem Entfernungsbereich von 100-600 m.

= ok
lt. DSB



Feinvisier SM m/55 mit schwedischem Hohelheitsabzeichen (drei Kronen).

= ok
lt. DSB



SM m/58

= ok
lt. DSB



Tunheden Visier für Schweden M96

= ok
lt. DSB

Die komplette Ausschreibung ist den Teilnehmern zur Kenntnis zu geben und im Schützenhaus oder auf dem Schießstand öffentlich auszuhängen !

Geschlossene Visierungen :

Detailausschreibung Ordonnanzgewehr PRAMM-Diopter:

PRAMM-Diopter (nur Typ/ Ausführung wie unten gezeigt) sind nach Urteil der technischen Kommission des DSB zugelassen.

- Dieses Pramm-Diopter ist DSB-zugelassen für die „Schweden-Mauser“ Gewehre
!!! Der Mindestdurchmesser des Diopterdurchblicks beträgt 1,5mm

Information aus der Tech. Kommission des Deutschen Schützenbundes

Pramm Diopter – zugelassen für das Schwedische Gewehr M 96 im Wettbewerb Ordonnanzgewehr



Die komplette Ausschreibung ist den Teilnehmern zur Kenntnis zu geben und im Schützenhaus oder auf dem Schießstand öffentlich auszuhängen !

- Dieses Söderin-Diopter ist DSB-zugelassen für die „Schweden-Mauser“ Gewehre !!! Der Mindestdurchmesser des Diopterdurchblicks beträgt 1,5mm



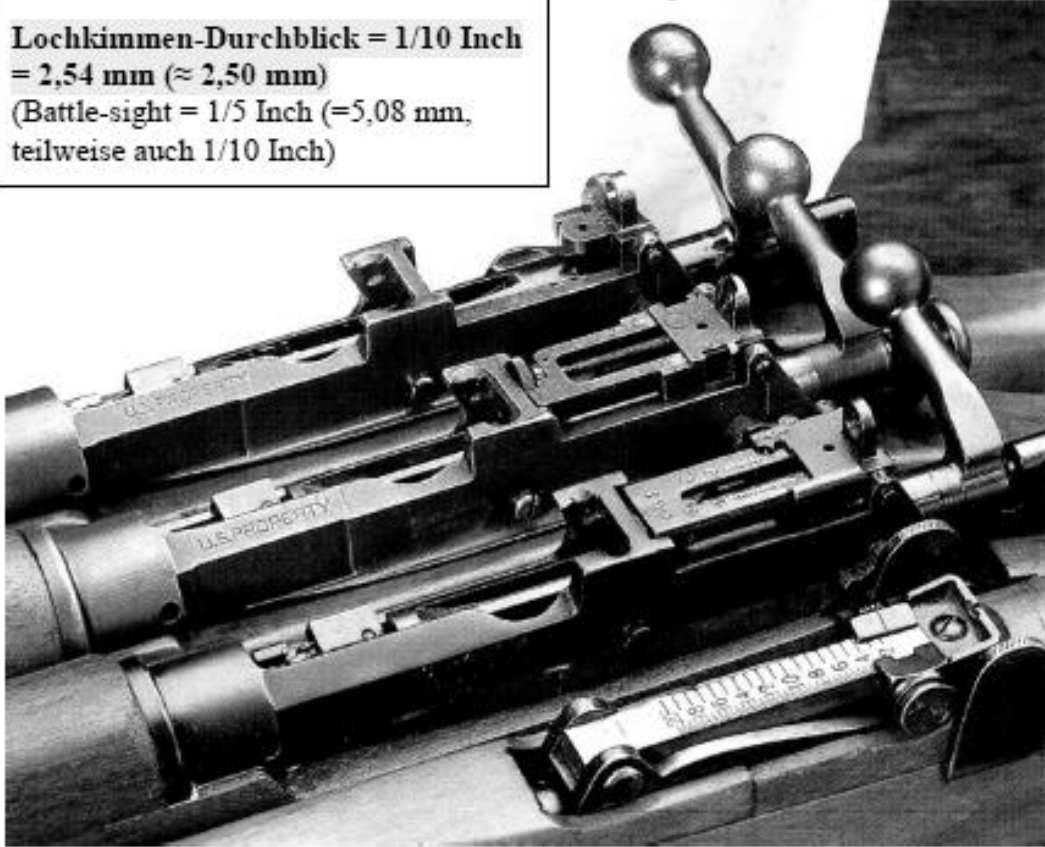
Die komplette Ausschreibung ist den Teilnehmern zur Kenntnis zu geben und im Schützenhaus oder auf dem Schießstand öffentlich auszuhängen !

Visiere für "Lee-Enfield" „GB“

Die (Rahmen)lochkimme besitzt „je nach Modell“ eine mehr oder weniger feine Höhen-, aber keine Seitenverstellung.

Lochkimmen-Durchblick = 1/10 Inch = 2,54 mm (\approx 2,50 mm)
(Battle-sight = 1/5 Inch (=5,08 mm, teilweise auch 1/10 Inch)

Quelle - ob. Bild: VISIER SPEZIAL 5/ 1996
Verlag: VS Medien GmbH, Bad Ems



Untere Waffe = ein No.1 Mk III mit „offenem“ Schiebevisier, darüber ein No 4 mit Schiebe-Lochkimme, die 3. von unten = Spindel-Lochkimme; oben ein No. 4 mit einfacher Klapp-Lochkimme aus Kriegsproduktion

Neu! Dioptereinsatz
passend für den Match-
Spindeldiopter auf Ihrem
Enfield Nr. 4 Mk 2 (und
Mk 1).

Mit diesem Einsatz wird Ihr
Diopter nicht nur höhen-,
sondern auch seitenverstellbar.
Klickverstellung mit Skala-Ein-
teilung, verkleinertes, 1,2 mm
Diopterloch, BDMP-zugelassen



= Prechtl-Einsatz

„Prechtl-Einsatz“ o. ä. -

= für Wettbewerbe des DSB nicht zugelassen

Die komplette Ausschreibung ist den Teilnehmern zur Kenntnis zu geben und im Schützenhaus oder auf dem Schießstand öffentlich auszuhängen!

In den USA gebaute Lee-Enfield-Variante für GB = „P/14“

Während des 1. Weltkrieges wurde in den USA eine modifizierte Lee-Enfield Variante für GB in Kal. .303 Britisch gebaut.

--- Lochkinnen-Durchblick = 1/10 Inch = 2,54 mm (\approx 2,50 mm)

Quelle: VISIER SPEZIAL 28/2003; Verlag: VS Medien GmbH, Bad Ems



Die Modelle (GB)- P14 und (US) - M 1917 (P17) besitzen ähnliche (Rahmen)lochkinnen wie die Enfield-Modelle No 4 ...

Quelle: VISIER SPEZIAL 5/1996; Verlag: VS Medien GmbH, Bad Ems



Erkennungsmerkmal der Modelle (GB)- P14 und (US) - M 1917 (P17) ist der nach hinten abgewinkelte Kammerstängel

Die komplette Ausschreibung ist den Teilnehmern zur Kenntnis zu geben und im Schützenhaus oder auf dem Schießstand öffentlich auszuhängen !

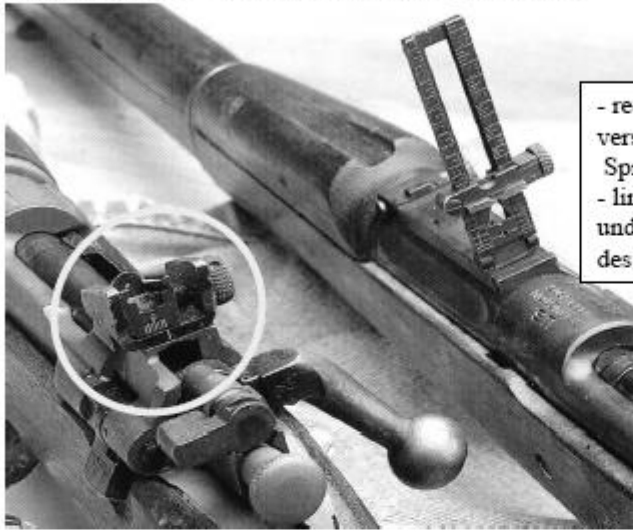
Visiere für US-Ord'gew. - Springfield und US-Enfield

Lochkimmendurchblick:

---beim Modell „M3A3“ = 1/15 Inch = $\approx 1,70$ mm)

--- beim US-Modell “M 1917” = 1/10 Inch = 2,54 mm ($\approx 2,50$ mm)

Quelle: VISIER SPEZIAL 5/1996; Verlag: VS Medien GmbH, Bad Ems



- rechts = die höhen- und seitenverstellbare Rahmenkimme des Springfield M 1903,
- links = der (über Treppe) höhen- und fein seitenverstellbare Diopter des Modells M 03 A3

Quelle: VISIER SPEZIAL 28/2003; Verlag: VS Medien GmbH, Bad Ems



Quelle: VISIER SPEZIAL 5/1996;
Verlag: VS Medien GmbH, Bad Ems



Die Modelle (GB)- P14 und (US) – M 1917 (P17) besitzen ähnliche (Rahmen)lochkimmen wie die Enfield-Modelle No 4 ...

Erkennungsmerkmal der Modelle (GB)- P14 und (US) – M 1917 (P17) ist der nach hinten abgewinkelte Kammerstängel

Hinweis: „Prechtl-Einsatz“ o.ä. (s. Anl. zu GB) ist auch beim (US - M 1917 nicht erlaubt.

Die komplette Ausschreibung ist den Teilnehmern zur Kenntnis zu geben und im Schützenhaus oder auf dem Schießstand öffentlich auszuhängen !

Lochvisier "MAS-36" Frankreich



Anlage 3

Ergänzung Ausschreibung zur KM 2026 - Unterhebelrepetiergewehr 1.56 + 1.57

Es sind folgende Ergänzungen zur Sportordnung zu beachten:

- **Schießzeit 5 Schuss in 50 Sekunden**

Bekleidung:

Zugelassen ist:

- Normale Alltags-/Straßenbekleidung.

Keine spezielle Schießbekleidung zugelassen, wie

- Schießjacke nach Ziffer 1.2.3 SpO
- Schießhose nach Ziffer 1.2.4 SpO
- Schießschuhe nach Ziffer 1.2.5 SpO
- Schießhandschuhe nach Ziffer 1.2.6 SpO.

Nicht erlaubt ist:

- „typische“ Westernkleidung sowie feste Motorradbekleidung o. ä.;

Die komplette Ausschreibung ist den Teilnehmern zur Kenntnis zu geben und im Schützenhaus oder auf dem Schießstand öffentlich auszuhängen !



Anlage 4 - Termine Kreismeisterschaft 2026

Datum	Ort		Disziplinen	Klassen
28. Februar 2026	1 Bempflingen	2.40	KK Sportpistole	Alle Klassen
		2.45	ZF-Pistole .30/.38	Alle Klassen
1. März 2026	1 Bempflingen	2.55	Gebr. Revolver .357	Alle Klassen
		2.58	Gebr. Revolver .44Mag	Alle Klassen
		2.59	Gebrauchspistole 45ACP	Alle Klassen
22. März 2026	1 Bempflingen	2.53	Gebrauchspistole 9 mm	Alle Klassen
6. März 2026	6 Urach Ab 19 Uhr	WT4.21	Rahmenprogramm	Alle Klassen
		WT4.31	Selbstladegewehr ohne / mit ZF	
7. März 2026	6 Urach	1.92	GK Liegend 100m (10 Schuß)	Alle Klassen
		9.15	GK Freigewehr 100m	Alle Klassen
		7.40	Perkussionsrevolver	Alle Klassen
		7.50	Perkussionspistole	Alle Klassen
		7.60	Steinschlosspistole	Alle Klassen
8. März 2026	6 Urach	1.56	Unterhebelrepetier Gewehr KK	Alle Klassen
		1.57	Unterhebelrepetier Gewehr GK	Alle Klassen
		1.52	GK Standardgewehr 100m	Alle Klassen
		1.58	GK Ordonnanzgewehr 100m	Alle Klassen
		1.59	GK Ordonnanzgewehr 100m	Alle Klassen
		1.97	GK Liegendkampf	Alle Klassen
		7.10	Perkussionsgewehr	Alle Klassen
		7.15	Perkussionsfreigewehr	Alle Klassen
		7.20	Perkussionsdienstgewehr	Alle Klassen
		7.30	Steinschlossgewehr	Alle Klassen
7.31	Steinschl.gewehr Lieg. 100m	Alle Klassen		
7. März 2026	5 Hengen	1.60	KK 3x40	Alle Klassen
8. März 2026	5 Hengen	1.41	KK-50m Auflage	Senioren 0-V
		1.42	KK 50m stehend (ZF)	Alle Klassen
		1.40	KK 3x10	Alle Klassen

Die komplette Ausschreibung ist den Teilnehmern zur Kenntnis zu geben und im Schützenhaus oder auf dem Schießstand öffentlich auszuhängen !



Fortsetzung (1) Termine Kreismeisterschaft 2026

Datum	Ort		Disziplinen	Klassen
21. März 2026	7 Mittelstadt	1.00	Kreiskönigschießen	Alle Klassen – Außer Jun/Auflage
		1.10	Luftgewehr	Alle Klassen- Außer Schüler/Jugend/Junior
		2.10	Luftpistole	Alle Klassen -Außer Schüler/ Jugend/Junioren
		2.21	Freie Pistole Auflage	Senioren 0-V
		2.42	Rahmenprog. SpoPi Auflage	Senioren 0-V
		2.30	OSP	Alle Klassen
		2.31	OSP .22 kurz	Alle Klassen
22. März 2026	7 Mittelstadt	1.00	Kreiskönigschießen	Alle Klassen – Außer Jun/Auflage
		1.10	Luftgewehr	Alle Klassen Außer Schüler/ Jugend/Junior
		2.10	Luftpistole	Alle Klassen Außer Schüler/ Jugend/Junior
		2.20	Freie Pistole	Alle Klassen
		2.60	Standardpistole	Alle Klassen
14. März 2026	2 Dettingen/E	1.80	KK. Liegendkampf	Alle Klassen
		1.35	KK 100m	Alle Klassen
		1.10	Luftgewehr	Schüler/Jugend/Junioren
		1.11	Luftgewehr Auflage	Alle Klassen
		1.20	Luftgewehr 3-Stellung	Schüler/Jugend/Junioren
		1.xx	Lichtgewehr	Schüler
		2.10	Luftpistole	Schüler/Jugend/Junioren
		2.11	Luftpistole Auflage	Alle Klassen
		1.00	Kreiskönigschießen	Jun / Auflage
15. März 2026	2 Dettingen/E	1.80	KK. Liegendkampf	Alle Klassen
		1.10	Luftgewehr	Schüler/Jugend/Junioren
		1.11	Luftgewehr Auflage	Alle Klassen
		1.20	Luftgewehr 3-Stellung	Schüler/Jugend/Junioren
		2.10	Luftpistole	Schüler/Jugend/Junioren
		2.11	Luftpistole Auflage	Alle Klassen
		1.00	Kreiskönigschießen	Jun / Auflage
		1.46	KK 100m Zielfernrohr	Alle Klassen
		1.36	KK-100m Auflage	Senioren 0-V
		1.30	Zimmerstutzen	Alle Klassen
1.31	Zimmerstutzen Auflage	Senioren 0-V		

Die komplette Ausschreibung ist den Teilnehmern zur Kenntnis zu geben und im Schützenhaus oder auf dem Schießstand öffentlich auszuhängen !



Fortsetzung (2) Termine Kreismeisterschaft 2026

Datum	Ort	Disziplinen	Klassen
1. März. bis 30. März 2026	7 Mittelstadt	5.10 Armbrust 10m	Alle Klassen
Endtermin 30.3. 2026	8 Sindelfingen	3.10 Flinte TRAP - Siehe auch Anlage 6	Alle Klassen
29.März 2026 Noch in Abstimmung	Philippsburg Offene KM	1.50 GK-Standardgewehr 300m 1.70 GK-Freigewehr 300m 1.90 GK-Liegendkampf 300m	Alle Klassen Alle Klassen Alle Klassen
18. Juli 2026	9 Hülben	WT3.4 Rahmenprogramm Unterhebelrepetiergewehr	Alle Klassen

Freitag 23. Januar 2026	Schützenhaus Urach	Scheiben richten	19.30 Uhr
------------------------------------	-----------------------	-------------------------	------------------

Die komplette Ausschreibung ist den Teilnehmern zur Kenntnis zu geben und im Schützenhaus oder auf dem Schießstand öffentlich auszuhängen !



Fortsetzung (3) Termine Kreismeisterschaft 2026

Vorschießen für alle Mitarbeiter:

Datum		Schießstand	Disziplin	
19. Februar 2026	7	Mittelstadt	2.10 2.11 1.10 1.20 1.00 2.20 2.30 2.42 2.60	LuPI + LG Disziplinen, FreiePistole, Standardpistole, OSP, Auflage-SpoPi Ab 19 Uhr
19. Februar 2026	6	Urach	1.52 1.58 1.97 1.92 7.10 7.15 7.20 7.30 7.31 7.40 7.50	GK Gewehr VL Ab 19 Uhr
20. Februar 2026	1	Bempflingen	2.40 2.45 2.53 2.55 2.58 2.59	SpoPi, Gebr.-Pistole - Kurz Waffen Ab 19 Uhr
21. Februar 2026	2	Dettingen/E	1.80 1.35 1.46 1.36 1.30 1.31	Ab 14 Uhr
22. Februar 2026	2	Dettingen/E	1.80 1.35 1.46 1.36 1.30 1.31	9-12 Uhr
22. Februar 2026	5	Hengen	1.60 1.41 1.42 1.40	9-12 Uhr

Änderungen vorbehalten

Stand: 1.7.2025

Die komplette Ausschreibung ist den Teilnehmern zur Kenntnis zu geben und im Schützenhaus oder auf dem Schießstand öffentlich auszuhängen !

Anlage 5

Übersicht Rahmenprogramm / Traditionswettbewerbe der Kreismeisterschaften 2026

Disziplin	Klasse	Schusszahl
1.46 KK100m Zielfernrohr	alle Klassen	30 Schuß stehend frei
2.31 OSP .22 kurz	alle Klassen	30 Schuß Probe nach DSB
WT3.4. Unterhebelrep.gewehr (ähnlich (nach Liste B WSV Punkt 1.57) 3.7 Entfernung 50m liegend freihändig)	alle Klassen	15 Schuß Motivscheibe Probserie mit 5 Schuß
WT421 Selbstladegewehr WT431. (nach Liste B WSV Punkt 4.2 oder 4.3. Entfernung 100m liegend freihändig)	Allg. Klasse	20 Schuß je Serie - Intervall 2x5 Schuß in je 10 sek. 2x5 Schuß in je 20 sek. Probserie mit 5 Schuß
WT 1.5. GK 100m Liegend	alle Klassen wie GK 300m Liegend	30 Schuß Liegend

Die komplette Ausschreibung ist den Teilnehmern zur Kenntnis zu geben und im Schützenhaus oder auf dem Schießstand öffentlich auszuhängen !

Anlage 6

Anzahl Mitarbeiter für die Kreismeisterschaft 2026

Nach Sportordnung 0.6.1.10 hat jeder teilnehmende Verein die angeforderten Mitarbeiter bereitzustellen. Nach den Starts bei den letztjährigen KM haben wir folgenden Schlüssel zur Berechnung festgelegt:

Starts bei KM im Vorjahr	Anzahl der zu stellenden Mitarbeiter
bis 25	2
bis 50	3
bis 100	4
bis 125	5
bis 150	6
über 150	7

Daraus ergibt sich folgende Anzahl von den Vereinen zu stellenden Mitarbeiter:

Verein	Anzahl Starts 2025	zu meldende Mitarbeiter KM 2026
SGes Bempflingen	62	4
SV Dettingen-Erms	68	4
SV Eningen	38	3
SV Großbettlingen	41	3
SGi Hengen	15	2
SV Metzingen	67	4
SV Mittelstadt	44	3
SGi Neckartenzlingen	78	4
KKSV Neuhausen	27	3
SV Reicheneck	21	2
SV Riederich	25	2
SV Urach	106	5
SGi Zainingen	52	4
SV Grabenstetten	17	2
HubGi Hülben	37	3
SV Sondelfingen	55	4

Die Meldung der Mitarbeiter hat mit der Meldung der Starter zum auf der letzten Seite genannten Termin der Ausschreibung beim Kreissportleiter zu erfolgen. Meldungen der Starts ohne Mitarbeitermeldung werden bei der Einteilung nicht berücksichtigt.

Bei Bedarf behält sich der Veranstalter vor einzelne Mitarbeiter nachträglich noch anzufordern, um die Durchführung der Veranstaltung gewährleisten zu können.

Die komplette Ausschreibung ist den Teilnehmern zur Kenntnis zu geben und im Schützenhaus oder auf dem Schießstand öffentlich auszuhängen !

Anlage 6

Ergänzung zum Flintenschießen

Beschränkung des Anlagenbetreibers:

In Sindelfingen dürfen nur mit **Blei 24 Gramm** geschossen werden. Alle anderen Patronen sind verboten. Wer mit anderen Patronen (Weicheisen, Nickel oder dergleichen) schießt bekommt Standverbot auf Lebenszeit und muss die kompletten Kosten für die Entsorgung tragen.

Anlage 7

Klassen und Disziplinen

Erläuterung zu den GK 100m Wettbewerben

1.52 GK-Standardgewehr 100 m (Dreistellungskampf)

Programm 30 Wertungsschuss, davon 10 Liegend, 10 Stehend, 10 Kniend, statt des Schießriemens darf nur der Originaltragriemen, der mit beiden Enden an der Waffe befestigt sein muss, im Liegend- und Kniendanschlag verwendet werden. Der Tragriemen darf um den die Waffe haltenden Arm geschlungen werden, eine Fixierung an der Bekleidung ist nicht gestattet. Probeschießen vor jeder Anschlagsart max. 5 Schuss. Es darf nur 1 Patrone geladen werden. Waffen Repetiergewehre oder auf Einzellader umgebaute Gewehre, die bis einschl. 31.12.63 als Ordonnanzwaffen geführt wurden. Der Nachweis der Originaltreue obliegt dem Schützen. Mündungsbremsen nicht gestattet. Laufbeschwerungen nicht gestattet. Magazin Es darf nur 1 Magazin verwendet werden. Waffengewicht entsprechend der Ordonnanzausführung, keine Zusatzgewichte. Abzugswiderstand mind. 1500 Gramm. Munition alle ZFP bis Kaliber 8 mm. Visierung entsprechend Wettbewerb 1.92

Schießzeit Gesamtzeit 75 Minuten.

Schusszahl 10 Schuss je Wettkampfscheibe.

Scheiben Wettkampfscheiben 100 m.

Ergebnisgleichheit nach SpO Regel 0.12.1.2.

Störungen müssen während der regulären Schießzeit behoben werden. Eine Zeitverlängerung ist nicht möglich.

Wechsel der Waffe Der Schütze muss das gesamte Wettkampfprogramm mit derselben Waffe schießen. Ein Wechsel bei Waffendefekt ist nur mit Erlaubnis des Schießleiters unter Verwendung einer Ersatzwaffe gleichen Kalibers erlaubt.

Zusätzliches Probeschießen ist nicht gestattet.

1.97 GK-Liegendkampf 100 m

Programm 30 Wertungsschuss Liegend in 6 Serien zu je 5 Schuss.

Waffen Es sind nur Mehr- und Einzellader- zugelassen, **keine Selbstladegewehre.**

Mündungsbremsen nicht gestattet.

Laufbeschwerungen nicht gestattet.

Magazin Es darf nur 1 Magazin verwendet werden.

Munition alle ZFP bis Kaliber 8 mm.

Visierung entsprechend Wettbewerb 1.92

Anschlagsart Liegend aufgelegt;

Abzugswiderstand mind. 1500 Gramm.

Schießzeit Intervallschießen wie folgt:

1., 3., 5. Serie: 5 Schuss in 4 min; **Zeitmessung beginnt sofort.**

2., 4., 6. Serie: 5 Schuss in 1 min; **Zeitmessung beginnt sofort.**

Probeschießen: vor der 1. Serie 5 Schuss in 4 Minuten

Schusszahl je Scheibe 5 Wettkampfschuss.

Scheiben Wettkampfscheiben 100 m.

Ergebnisgleichheit nach SpO Regel 0.12.1.2.

Störungen Wenn der Schütze eine Störung meldet und der Schießleiter diese Störung anerkennt, so darf die Serie wiederholt werden.

Die Wiederholung ist **je einmal** in einem 4-Minuten-Durchgang und 1-Minuten-Durchgang gestattet. Bei anerkannten Störungen wird nach Sportordnung 2.0.3.6.6 verfahren.

Wechsel der Waffe Der Schütze muss das gesamte Wettkampfprogramm mit derselben Waffe

schießen. Ein Wechsel bei Waffendefekt ist nur mit Erlaubnis des Schießleiters unter Verwendung einer Ersatzwaffe gleichen Kalibers erlaubt. Zusätzliches Probeschießen ist nicht gestattet.

Die komplette Ausschreibung ist den Teilnehmern zur Kenntnis zu geben und im Schützenhaus oder auf dem Schießstand öffentlich auszuhängen !

Fortsetzung Anlage 7

Klassen und Disziplinen

WT423 O/Z Selbstladegewehr 100m

Programm 20 Wertungsschuss Liegend in 4 Serien zu je 5 Schuss.

Waffen Es sind **Selbstladegewehre** zugelassen

Mündungsbremsen nicht gestattet.

Laufbeschwerungen nicht gestattet.

Magazin Es darf nur 1 Magazin verwendet werden.

Munition alle ZFP bis Kaliber 8 mm.

Visierung: offen für Klasse O oder Zielfernrohr für geschlossene Klasse Z

Anschlagsart Liegend freihändig; Benutzung eines Riemens ist erlaubt

Ab Herrenklasse 4 sitzend aufgelegt gleichgestellt

Abzugswiderstand mind. 1500 Gramm.

Schießzeit Intervallschießen wie folgt:

1., 3. Serie: 5 Schuss in 20sek. **Zeitmessung beginnt sofort.**

2., 4. Serie: 5 Schuss in 10sek.; **Zeitmessung beginnt sofort.**

Probeschießen: vor der 1. Serie 5 Schuss in 20 sek.

Schusszahl je Scheibe 5 Wettkampfschuss.

Scheiben Wettkampfscheiben 100 m.

Ergebnisgleichheit nach SpO Regel 0.12.1.2.

Störungen Wenn der Schütze eine Störung meldet und der Schießleiter diese Störung anerkennt, so darf die Serie wiederholt werden.

Die Wiederholung ist **je einmal** in einem 20 sek.-Durchgang und 10sek.-Durchgang gestattet. Bei anerkannten Störungen wird nach Sportordnung 2.0.3.6.6 verfahren.

Wechsel der Waffe Der Schütze muss das gesamte Wettkampfprogramm mit derselben Waffe

schießen. Ein Wechsel bei Waffendefekt ist nur mit Erlaubnis des Schießleiters unter Verwendung einer Ersatzwaffe gleichen Kalibers erlaubt. Zusätzliches Probeschießen ist nicht gestattet.

Die komplette Ausschreibung ist den Teilnehmern zur Kenntnis zu geben und im Schützenhaus oder auf dem Schießstand öffentlich auszuhängen !

Ergänzung zur Tabelle:

- 1.30 *Zimmerstutzen*
H3 -H5: können in Mannschaften der Altersklasse starten, DA nur Einzel, können in Damenmannschaften starten.
D3-D5: Nur Einzel. KB nur Einzel. Bei den Deutschen Meisterschaften wird Zimmerstutzen als Allgemeine Klasse mit gesonderter Wertung für Körperbehinderte ausgeschrieben.
- 1.31 *Zimmerstutzen Auflage*
30 Schuß stehend, -Auflagen nach DSB werden vom Veranstalter gestellt. Eigene Auflage nicht zulässig.
- 1.35 *KK Gewehr-Schießen auf 100m*
H3-H5 : können in Mannschaften der H2 starten. D2 nur Einzel, können in Damenmannschaften starten D3: nur Einzel. KB: Nur Einzel. KK 100 m bei den DM als Allg. Klasse mit gesonderter Wertung für KB.
- 1.36 *KK 100m Auflage*
30 Schuß stehend, -Auflagen nach DSB werden vom Veranstalter gestellt. Eigene Auflage nicht zulässig.
Es dürfen Diopter und Zielfernrohvisierung gleichberechtigt genutzt werden.
- 1.40 *KK-3x20 Schuss (Halbprogramm)-(Standardgewehr)* *KK3X10*
J: Dürfen in Mannschaften der Juniorenklasse starten.
H3-H5: Dürfen in Mannschaften der Altersklasse starten.
D2-D5: Nur Einzelwertung, dürfen in Mannschaften der Damenklasse starten. D2 Einzel bis DM.
- 1.41 *KK 50m Auflage*
30 Schuß stehend, -Auflagen nach DSB werden vom Veranstalter gestellt. Eigene Auflage nicht zulässig.
Es dürfen Diopter und Zielfernrohvisierung gleichberechtigt genutzt werden.
- 1.42 *KK 50m stehend*
30 Schuß stehend -
Es dürfen Diopter und Zielfernrohvisierung gleichberechtigt genutzt werden.
- 1.561 *UnterhebelRepetrier Gewehr Tradition*
Wie 1.56 jedoch liegend 50m nach Sportordnung WSV. Details in separater Ausschreibung
- 1.580/GDSB *Ordonanzgewehr*
Vor Anschlag stehend sind in der Wettkampfzeit 5 Schuß Probe gestattet.
- 1.80 *KK-Liegendkampf 50m*
H3-H5: Dürfen in Mannschaften der Altersklasse starten.
D3-D5: Nur Einzelwertung, dürfen in Mannschaften der Damenklasse starten. D2 Einzel bis DM.

Die komplette Ausschreibung ist den Teilnehmern zur Kenntnis zu geben und im Schützenhaus oder auf dem Schießstand öffentlich auszuhängen !

Ergänzung zur Tabelle (Fortsetzung):

- 2.11 *LuPi Auflage*
Der Griff bei LP Auflage muss dem Griff entsprechen, wie er bei Luftpistole freihändig (2.10) zugelassen ist.
Es sind bereits schon wieder Griff-Varianten auf dem Markt, so genannte Radius-Griffe, die einen Ø von ca. 50 mm haben sollen wie die Auflage, diese Griffe sind nicht zugelassen.
- 2.20 *Freie Pistole*
JUA/JUB: Einzelwertung männlich / weiblich nicht getrennt. JUB nur bis Bezirksmeisterschaft.
A: Einzelwertung, Mannschaftswertung nur bis LM. Können in Mannschaften der Schützenklasse starten. SI / SII: Keine getrennte Einzelwertung, können in Mannschaften der Altersklasse starten.
- 2.21 *Freie Pistole Auflage*
Der Griff bei Freie Pistole Auflage muss dem Griff entsprechen, wie er bei Freie Pistole freihändig (2.20) zugelassen ist.
Es sind bereits schon wieder Griff-Varianten auf dem Markt, so genannte Radius-Griffe, die einen Ø von ca. 50 mm haben sollen wie die Auflage, diese Griffe sind nicht zugelassen.
- 2.30 *Olymp. Schnellfeuerpistole*
Wird mit Waffe SPoPi nach 2.40 geschossen. JUA/ JUB: Einzelwertung männlich / weiblich nicht getrennt. Bei männlichen kombinierte Mannschaftswertung. A: Einzelwertung, Mannschaftswertung nur bis LM, können in Mannschaften der Schützenklasse starten. SI /SII: Keine getrennte Einzelwertung, können in Mannschaften der Altersklasse starten.
- 2.31 *Olymp. Schnellfeuerpistole 22kurz*
Wird als Traditionswettbewerb mit Waffe cal.22 kurz geschossen. Ansonsten wie 2.30
- 2.40 *KK Sportpistole*
JUA/JUB: Einzelwertung männlich / weiblich getrennt, komb. Mannschaftswertung nur bis LM. Männliche JUA/JUB können in Mannschaften der Schützenklasse und weibliche in Mannschaften der Damenklasse starten. SI /SII: Einzelwertung getrennt, komb. Mannschaftswertung nur bis LM. Können in Mannschaften der Altersklasse starten. DA / DS : Nur Einzelwertung, können in Mannschaften der Damenklasse starten.
- 2.42 *KK Sportpistole Auflage*
Geschossen werden 30 Schuss Präzision nach Sportordnung
Der Griff bei Freie Pistole Auflage muss dem Griff entsprechen, wie er bei Freie Pistole freihändig (2.20) zugelassen ist.
Es sind bereits schon wieder Griff-Varianten auf dem Markt, so genannte Radius-Griffe, die einen Ø von ca. 50 mm haben sollen wie die Auflage, diese Griffe sind nicht zugelassen
- 3.10 *Flinte Trap*
Alle Klassen schießen 75 Wurfscheiben.
- 7.10 *Perkussionsgewehr*
7.15 *Perkussionsfreigewehr*
7.20 *Perk. Dienstgewehr*
7.30 *Steinschloßgewehr*
7.40 *Perkussionsrevolver*
7.50 *Perkussionspistole*
7.60 *Steinschloßpistole*

Alle Schützen in den Disziplinen 7.xx dürfen nur mit gültiger Sprengstofflaubnis am Wettkampf teilnehmen. Ein Laden durch andere Schützen ist nicht gestattet.

Allgemeine Einteilung der Klassen siehe Tabelle folgende Seite

Die komplette Ausschreibung ist den Teilnehmern zur Kenntnis zu geben und im Schützenhaus oder auf dem Schießstand öffentlich auszuhängen !

Fortsetzung Anlage 7 - Ausschreibung Kreismeisterschaft - Klassen / Disziplinen

Auflage

Disziplin		Klasse																													
		Senioren (m) 0		Senioren (w) 0		Senioren (m) I		Senioren (w) I		Senioren (m) II		Senioren (w) II		Senioren (m) III		Senioren (w) III		Senioren (m) IV		Senioren (w) IV		Senioren (m) V		Senioren (w) V		SH2/AB2 m/w mit HM	SH1/AB1 m ohne HM	SH1/AB1 w ohne HM	AB3 m/w mit HM	SH3 m/w ohne HM	
		68	69	70	71	72	73	74	75	76	77	78	79	90	92	93	94	96													
1.10	LG	—	—	—	—	—	—	—	—	—	—	—	—	—	—	—	—	—	—	—	—	—	—	E	—	E	—	E	—	E	—
1.11	LG Auflage	E	—	E	—	E	M	E	+	E	+	E	+	E	+	E	+	E	+	E	+	E	+	—	—	—	—	—	—	—	—
1.30	ZiStu	—	—	—	—	—	—	—	—	—	—	—	—	—	—	—	—	—	—	—	—	—	—	E	—	E	—	+	—	—	—
1.31	ZiStu Auflage	E	—	E	—	E	M	E	+	E	+	E	+	E	+	E	+	E	+	E	+	E	+	—	—	—	—	—	—	—	—
1.35	KK 100m	—	—	—	—	—	—	—	—	—	—	—	—	—	—	—	—	—	—	—	—	—	—	E	—	E	—	+	—	—	—
1.36	KK 100m Auflage	E	—	E	—	E	M	E	+	E	+	E	+	E	+	E	+	E	+	E	+	E	+	—	—	—	—	—	—	—	—
1.41	KK 50m Auflage	E	—	E	—	E	M	E	+	E	+	E	+	E	+	E	+	E	+	E	+	E	+	—	—	—	—	—	—	—	—
2.11	Lupi Auflage	E	—	E	—	E	M	E	+	E	+	E	+	E	+	E	+	E	+	E	+	E	+	—	—	—	—	—	—	—	—
2.21	Freie Pistole Auflage	E	—	E	—	E	M	E	+	E	+	E	+	E	+	E	+	E	+	E	+	E	+	—	—	—	—	—	—	—	—
2.42	KK SPoPi Auflage	E	—	E	—	E	M	E	+	E	+	E	+	E	+	E	+	E	+	E	+	E	+	—	—	—	—	—	—	—	—

*=Mannschaft kombiniert

**=ab Landesmeisterschaften nur Seniorenklasse S

E=Einzelstart M=Mannschaft

— = kein Start möglich

+ = Start nach SPO 0.7.1.1.5 möglich

Fortsetzung Anlage 7 - Ausschreibung Kreismeisterschaft - Klassen / Disziplinen

Gewehr

Disziplin		Klasse																															
		(m) Schüler (w)			(m) Jugend (w)			A Junioren B			A Juniorinnen B			Herren 1		Damen 1		Herren 2		Damen2		Herren 3		Damen3		Herren 4		Damen 4		Herren 5		Damen5	
		20	*	21	30	*	31	40	*	42	41	*	43	10	11	12	13	14	15	16	17	18	19										
1.10	LG	E	M	E	E	M	E	E	M	E	E	M	E	E	M	E	+	E	+	E	+	E	+	E	M	E	M	E	+	E	+		
1.20	LG 3-Stellung	E	M	E	E	M	E	—	—	—	—	—	—	—	—	—	—	—	—	—	—	—	—	—	—	—	—	—	—	—	—		
1.25	LG Liegend	E	M	E	E	M	E	—	—	—	—	—	—	—	—	—	—	—	—	—	—	—	—	—	—	—	—	—	—	—	—		
1.30	ZiStu	—	—	—	—	—	—	E	M	E	E	M	E	E	M	E	E	+	E	+	E	M	E	+	E	+	E	+	E	+	E	+	
1.35	KK 100m	—	—	—	+	+	+	E	M	E	E	M	E	E	M	E	E	+	E	+	E	M	E	+	E	+	E	+	E	+	E	+	
1.40	KK 3x20 (1/2)	—	—	—	E	M	E	E	M	E	E	M	E	E	M	E	E	+	E	+	E	M	E	M	E	+	E	+	E	+	E	+	
1.42	KK 50m stehend (ZF)	—	—	—	—	—	—	E	+	E	E	+	E	E	+	E	E	+	E	+	E	+	E	+	E	+	E	+	E	+	E	+	
1.46	KK 100m stehend (ZF)	—	—	—	—	—	—	E	+	E	E	M	E	E	+	E	+	E	+	E	+	E	+	E	+	E	+	E	+	E	+	E	+
WT 1.5	GK Lieg. 100m	—	—	—	—	—	—	+	+	—	+	+	—	E	M	E	+	+	+	+	+	+	+	+	+	+	+	+	+	+	+	+	
1.52	GK Std.-Gew. 100m	—	—	—	—	—	—	+	+	—	+	+	—	E	M	E	+	+	+	+	+	+	+	+	+	+	+	+	+	+	+	+	
1.56	Unterh. Rep. Gew.	—	—	—	—	—	—	+	+	—	+	+	—	E	M	+	+	+	+	+	+	+	+	+	+	+	+	+	+	+	+	+	
WT3.7.	RP Unterh. Rep. Gew.	—	—	—	—	—	—	+	+	—	+	+	—	E	M	+	+	+	+	+	+	+	+	+	+	+	+	+	+	+	+	+	
1.58 O	GK Ord.gew. 100m offene Visierung	—	—	—	—	—	—	E	+	—	E	+	—	E	M	E	+	E	+	E	+	E	+	E	+	E	+	E	+	E	+	E	+
1.58 G (1.59)	GK Ord.gew. 100m geschlossene Visierung	—	—	—	—	—	—	E	+	—	E	+	—	E	M	E	+	E	+	E	+	E	+	E	+	E	+	E	+	E	+	E	+
1.60	KK 3x40	—	—	—	—	—	—	E	M	E	—	—	—	E	M	—	—	E	+	—	—	+	+	—	—	+	+	—	—	+	+	—	—
1.70	GK Freigew. 300m	—	—	—	—	—	—	+	—	—	+	—	—	E	M	+	—	+	—	+	—	+	—	+	—	+	—	+	—	+	—	+	—
1.80	KK Liegend	—	—	—	E	M	E	E	M	E	E	M	E	E	M	E	E	+	E	+	E	M	E	M	E	M	E	+	E	+	E	+	
1.90	GK Lieg. 300m	—	—	—	—	—	—	+	+	—	+	+	—	E	M	+	+	+	+	+	+	+	+	+	+	+	+	+	+	+	+	+	+
1.92	GK Lieg.100m (10Sch.)	—	—	—	—	—	—	+	+	—	+	+	—	E	M	E	+	E	+	E	+	E	+	E	+	E	+	E	+	E	+	E	+
1.97	GK Lieg. 100m	—	—	—	—	—	—	+	—	—	+	—	—	E	—	+	—	+	—	+	—	+	—	+	—	+	—	+	—	+	—	+	—
WT4.23O	RP Selbstladegewehr offene Visierung	—	—	—	—	—	—	+	+	+	+	+	+	E	M	E	+	+	+	+	+	+	+	+	+	+	+	+	+	+	+	+	+
WT4.23Z	RP Selbstladegewehr geschlossene Visierung / Zielfernrohr	—	—	—	—	—	—	+	+	+	+	+	+	E	M	E	+	+	+	+	+	+	+	+	+	+	+	+	+	+	+	+	+

*=Mannschaft kombiniert

**=ab Landesmeisterschaften nur Seniorenklasse S

E=Einzelstart M=Mannschaft

— = kein Start möglich

+ = Start nach SPO 0.7.1.1.5 möglich

Fortsetzung Anlage 7 - Ausschreibung Kreismeisterschaft - Klassen / Disziplinen

Pistole , Vorderlader

Disziplin		Klasse																															
		(m) Schüler (w)			(m) Jugend (w)			A Junioren B			A Juniorinnen B			Herren 1		Damen1		Herren 2		Damen2		Herren 3		Damen3		Herren 4		Damen 4		Herren 5		Damen5	
		20	*	21	30	*	31	40	*	42	41	*	43	10	11	12	13	14	15	16	17	18	19										
2.10	Lupi	E	M	E	E	M	E	E	M	E	E	M	E	E	M	E	+	E	+	E	M	E	M	E	+	E	+	E	+	E	+	E	+
2.20	Freie Pistole 50m	—	—	—	+	+	+	E	M	E	+	+	+	E	M	E	+	—	—	—	—	E	M	E	+	—	—	—	—	—	—	—	—
2.30	OSP	—	—	—	E	+	+	E	M	E	+	+	+	E	M	+	+	—	—	—	—	E	M	+	+	+	+	+	+	+	+	+	+
2.31	RP OSP 22 kurz	—	—	—	+	+	+	+	+	+	+	+	+	E	M	+	+	—	—	—	—	E	M	+	+	+	+	+	+	+	+	+	+
2.40	KK SpoPi 25m	—	—	—	E	+	E	E	M	E	E	M	E	E	M	E	M	+	+	+	+	E	M	E	+	E	+	E	+	E	+	E	+
2.45	ZF Pistole .30/.38 25m	—	—	—	—	—	—	+	+	—	+	+	—	E	M	E	+	+	+	+	E	+	E	+	E	+	E	+	E	+	E	+	
2.53	G.Pistole 9mm 25m	—	—	—	—	—	—	+	+	—	+	+	—	E	M	E	+	+	+	+	E	+	E	+	+	+	+	+	+	+	+	+	+
2.55	G.Revolver .357M 25m	—	—	—	—	—	—	+	+	—	+	+	—	E	M	E	+	+	+	+	+	+	+	+	+	+	+	+	+	+	+	+	+
2.58	G.Revolver .44M 25m	—	—	—	—	—	—	+	+	—	+	+	—	E	M	E	+	+	+	+	+	+	+	+	+	+	+	+	+	+	+	+	+
2.59	G.Pistole .45 ACP 25m	—	—	—	—	—	—	+	+	—	+	+	—	E	M	E	+	+	+	+	+	+	+	+	+	+	+	+	+	+	+	+	+
2.60	Stand. Pistole 25m	—	—	—	—	—	—	+	+	+	+	+	+	E	M	+	+	+	+	+	+	E	+	+	+	+	+	+	+	+	+	+	+
3.10	Flinte Trap	—	—	—	—	—	—	E	+	—	E	+	—	E	M	E	+	E	+	+	+	E	+	+	+	+	+	+	+	+	+	+	+
5.10	Armbrust 10m	—	—	—	+	+	+	E	M	+	E	+	+	E	M	E	+	+	+	+	+	E	+	+	+	+	+	+	+	+	+	+	+
7.10	Perk. Gewehr	—	—	—	—	—	—	+	+	—	+	+	—	E	M	E	+	+	+	+	+	E	+	+	+	+	+	+	+	+	+	+	+
7.15	Perk. Freigewehr	—	—	—	—	—	—	+	+	—	+	+	—	E	M	+	+	+	+	+	+	+	+	+	+	+	+	+	+	+	+	+	+
7.20	Perk. Dienstgewehr	—	—	—	—	—	—	+	+	—	+	+	—	E	M	+	+	+	+	+	+	+	+	+	+	+	+	+	+	+	+	+	+
7.30	Steinschloßgewehr	—	—	—	—	—	—	+	+	—	+	+	—	E	M	+	+	+	+	+	+	+	+	+	+	+	+	+	+	+	+	+	+
7.31	Steinschl.Gew.100m Lieg.	—	—	—	—	—	—	+	+	—	+	+	—	E	—	+	—	+	—	+	—	+	—	+	—	+	—	+	—	+	—	+	—
7.40	Perk. Revolver	—	—	—	—	—	—	+	+	—	+	+	—	E	M	E	+	+	+	+	+	E	+	+	+	+	+	+	+	+	+	+	+
7.50	Perk. Pistole	—	—	—	—	—	—	+	+	—	+	+	—	E	M	E	+	+	+	+	+	E	+	+	+	+	+	+	+	+	+	+	+
7.60	Steinschloßpistole	—	—	—	—	—	—	+	+	—	+	+	—	E	M	+	+	+	+	+	+	+	+	+	+	+	+	+	+	+	+	+	+

*=Mannschaft kombiniert

**=ab Landesmeisterschaften nur Seniorenklasse S

E=Einzelstart M=Mannschaft

— = kein Start möglich

+ = Start nach SPO 0.7.1.1.5 möglich